



Ayuntamiento de Vitoria-Gasteiz
Vitoria-Gasteizko Udala

www.vitoria-gasteiz.org

araba álava
foru aldundia diputación foral



EUSKAL HIPIKA FEDERAZIOA
FEDERACION VASCA DE HIPICA



XXII RAID DE VITORIA-GASTEIZ VITORIA-GASTEIZKO XXII. RAIDa CENO*



comité organizador / antolakuntza batzordea club hípico arbe

teléfono contacto +34 620253394
 web-mail. clubhipicoarbe@gmail.com
 Código explotación ganadera, ESO10590019001 (Ayuntamiento Vitoria-Gasteiz)
 presidente C.O. José Ramón Fernández de Pinedo Mazorriaga
 secretaria Pablo Guerra González/Maider Glez de Matauco
 director raid Manuel Ángel Sánchez González
 director de recorrido José Antonio Pérez Pinedo

Inscripciones / inscripzioak

lugar Federación Vasca de Hípica
 fecha limite 27 de Julio 2023
 matricula 90 €
 boxes 100 € (Alojamiento en boxes oficiales, OPCIONAL)

Oficiales / ofizialak

presidente Lucio Guerra Bernal
 vocales Jose R. Fernandez de Pinedo Mazorriaga
 José Molina Piélagos
 Uxue Jiménez Aristu
 Manuel Angel Sanchez Gonzalez

Delegado R.F.H.E. M^a Isabel Ruiz Pueyo

Delegado F.V.H. Ekaitz Aurre Ferreira

comisión veterinaria / albaitaritza batzordea

presidente Álvaro Mocoeroa Llonis

vocales Iñigo Irigoien Argote

Iratxe Ibañez

Álvaro Santos Tejedor

vet tratamiento Ines Martin Perez

Cronometraje ENDURANCE ONLINE

Ambulancia / Medico AMBULANCIAS DEL NORTE

protección civil APROCIBA

herradores Ernesto Barrón (tfno.-609 19 91 25)

Fernando Furiol (tfno.- 679793379)

	CENO*
RECONOCIMIENTO PREVIO	29/07/2023 a partir de las 18:00 h 30/07/2023 a las 7:00.
REUNION PREVIA	30/07/2023 a las 8:00h.
HORA DE SALIDA	8:30 H. Monasterio de Estibaliz
NUMERO DE FASES	3 (30,2- 30,2-- 21,0 Km)
TIEMPO DE RECUPERACION	20 MINUTOS EN CADA FASE
DESCANSO ENTRE LAS FASES	1,20 HORAS (0:40 + 0:40)
VELOCIDAD MINIMA	9 Km. / H.
VELOCIDAD MAXIMA	16 Km. / H
FRECUENCIA CARDIACA	64 P. / M.
PESO MINIMO	LIBRE
EDAD MINIMA DE LOS CABALLOS	5 AÑOS

normas generales

.- el raid se desarrollará de acuerdo con los reglamentos de la R.F.H.E y normas de la F.V.H.

Los casos no previstos serán resueltos de la siguiente manera, casos técnicos por el jurado de campo y en última instancia por el delegado técnico, casos NO técnicos por el comité organizador

.- todos los jinetes deberán estar en posesión de sus respectivas licencias deportivas en vigor. todos los caballos deberán tener en regla la Licencia Anual Caballar

.- todos los caballos deberán estar identificados oficialmente y estar en posesión de la correspondiente Documentación Oficial de Identificación según la comunidad autónoma de origen.

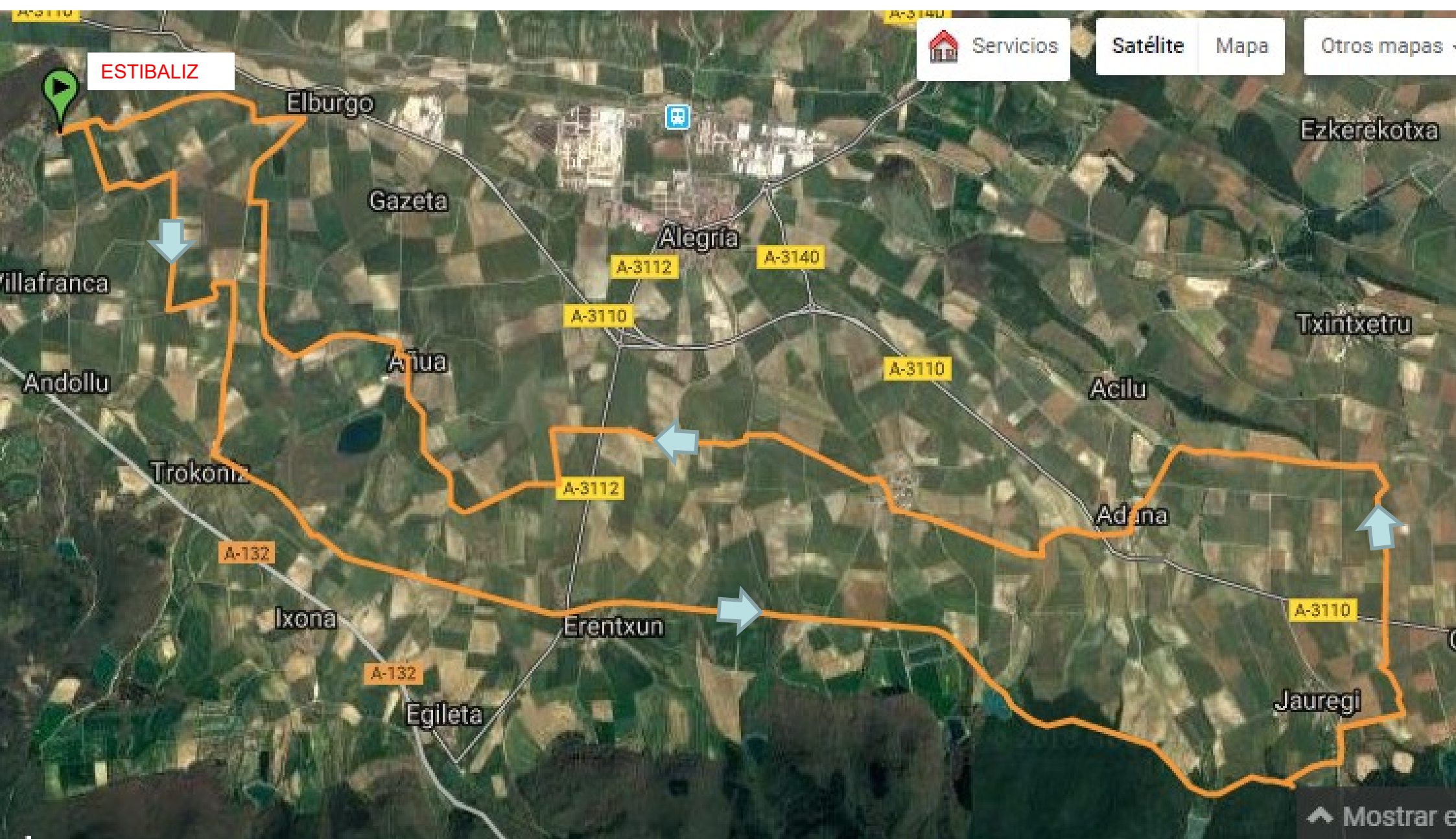
normas particulares

.- está totalmente prohibido hacer asistencia fuera de los lugares indicados para tal efecto

premios

1º trofeo 2º trofeo 3º trofeo

.- se entregará un recuerdo a todos los participantes.



CEN0* 1ª-2ª fase 30, 22 Km
 Asistencias en: ERENTXUN, SUBESTACION, ADANA y AÑUA



CEN0* 3ª fase

21,0 Km

Asistencias en: ABERASTURI, EGILETA y AÑUA



RUTOMETRO CEN0* 1ª -2ª fase

ASISTENCIA 1 SUBESTACION ELECTRICA 15 Minutos

PK. 0,0 Poner cuentakilómetros a cero.

Salida del Parking a la izquierda.

PK.1,3 Cruzamos la localidad de **ARGANDOÑA**, en la rotonda tercera salida **STOP**

PK. 1,7 A la izquierda nos incorporamos a la carretera A 132 dirección **Lizorra-Estella**

PK. 3,4 Cruzamos la localidad de **ANDOLLU**

PK. 5,7 Pasamos **HIJONA** dejándolo a la derecha, seguimos de frente

PK. 6,8 Cambio de sentido, tomar dirección **EGUILETA-ERENCHUN-ALEGRIA STOP**

PK. 7,5 Giro a la izquierda por la **A-3112**

PK. 8,5 Cruzamos la localidad de **ERENCHUN** Asistencia opcional

PK. 10,7 En la rotonda tomamos la primera salida la derecha por la A-3110 dirección

SALVATIERRA

PK.12,0 Seguimos por la A-3112 dirección **SALVATIERRA**.

PK.15,2 Giramos a la derecha por un camino parcelario paralelo al **TENDIDO ELECTRICO**

PK.16,6 En la caseta giramos a la derecha llegar a la **SUBESTACION** desmantelada

PK.16,9 Llegamos a la **ASISTENCIA 1** los caballos llegan por nuestra derecha.

ASISTENCIA 2 ADANA 5 Minutos

PK. 0,0 Poner cuentakilómetros a cero.

Damos la vuelta por donde hemos venido

PK.0, 65 Giramos a la izquierda por la Parcelaria

PK. 1,9 **STOP** Cruzamos la carretera y entramos en la localidad de **ADANA**

PK. 2,25 Llegamos a la **ASISTENCIA**

ASISTENCIA 3 AÑUA 5 Minutos

PK. 0,0 Poner cuentakilómetros a cero.

Seguimos de frente. PRECACIÓN MISMO RECORRIDO DE LOS CABALLOS

PK.0, 2 **STOP** giramos a la derecha y nos incorporamos a la 3110.

PK. 2,5 Seguimos de frente y dejamos el cruce de **ALEGRIA** a derecha.

PK. 3,8 dejamos el cruce de **ALEGRIA** y seguimos de frente.

PK: 5,9 **ATENCION** girar a la izquierda por la A3110 **GACETA-AÑUA**.

PK: 6,2 Cruzamos la localidad de **GACETA**.

PK. 7,5 Entramos en **AÑUA**.

PK. 7,6 En el cruce de las Calles **ETXEGOITI** y **ABREVADERO** ASISTENCIA

Llegamos a la **ASISTENCIA**

VET-GATE 8 Minutos

Poner cuentakilómetros a cero.

P.K. 0,0 Seguimos de frente

PK., 1,8 **STOP** giramos a la derecha.

PK. 3,3 Cruzamos **ANDOLLU**.

PK. 5,0 Giramos a la derecha dirección **ARGANDOÑA-ESTBALIZ-CERIO**, en la Rotonda tomar dirección **ESTIBALIZ**

PK. 7,0 entramos en zona de aparcamiento del **MONASTERIO de NUESTRA SEÑORA de ESTIBALIZ**, donde se encuentra el **VET-GATE**.

RUTOMETRO CEN 0* 3ª fase

ASISTENCIA 8 – ABERASTURI 5 MINUTOS

Poner cuentakilómetros a cero.

PK. 00 Salida de la zona de VET GATE, **STOP** y girar a la izquierda

PK., 1,3 Cruzamos el Pueblo de **ARGANDOÑA**.

PK. 1,7 En la rotonda tomamos la tercera salida dirección **VITORIA-GASTEIZ** por la **A-132**.

PK. 1,8 incorporación a la **A-132** dirección **VITORIA-GASTEIZ**.

PK. 2,4 **STOP** Giro a la izquierda dirección **ABERASTURI A-4119**.

PK. 3,5 Llegamos a **ABERASTURI**

PK. ASISTENCIA

ASISTENCIA 9 – EGILETA 5 MINUTOS

PK. 0,0 Poner cuentakilómetros a cero.

Damos la vuelta por donde hemos venido

PK.,1,2 giro a la derecha, Ceder el paso dirección **ESTELLA-LIZARRA** Carretera A-132.

PK. 1,9 Seguir de frente.

PK. 3,2 Pasamos **ANDOLLU**.

PK.5,5 Pasamos **HIJONA**

PK.6,4 Giro a la derecha dirección **EGILETA-ERENTXUN-ALEGRIA** hacemos **STOP** .

PK.6,7 Después de cruzar la carretera, **ASISTENCIA**

ASISTENCIAS 10 - AÑUA

PK. 0,0 Poner cuentakilómetros a cero.

Damos la vuelta por donde hemos venido

PK.,0,2 Dirección **VITORIA-GASTEIZ** por la **A-132**.

PK. 1,1 Dejamos **HIJONA** a la izquierda.

PK. 1,8 Giro a la derecha dirección **AÑUA-GACETA** por la **A-4121**.

PK.3,4 Entramos en **AÑUA**

PK.3,7 ASISTENCIA

VET-GATE 5 MINUTOS

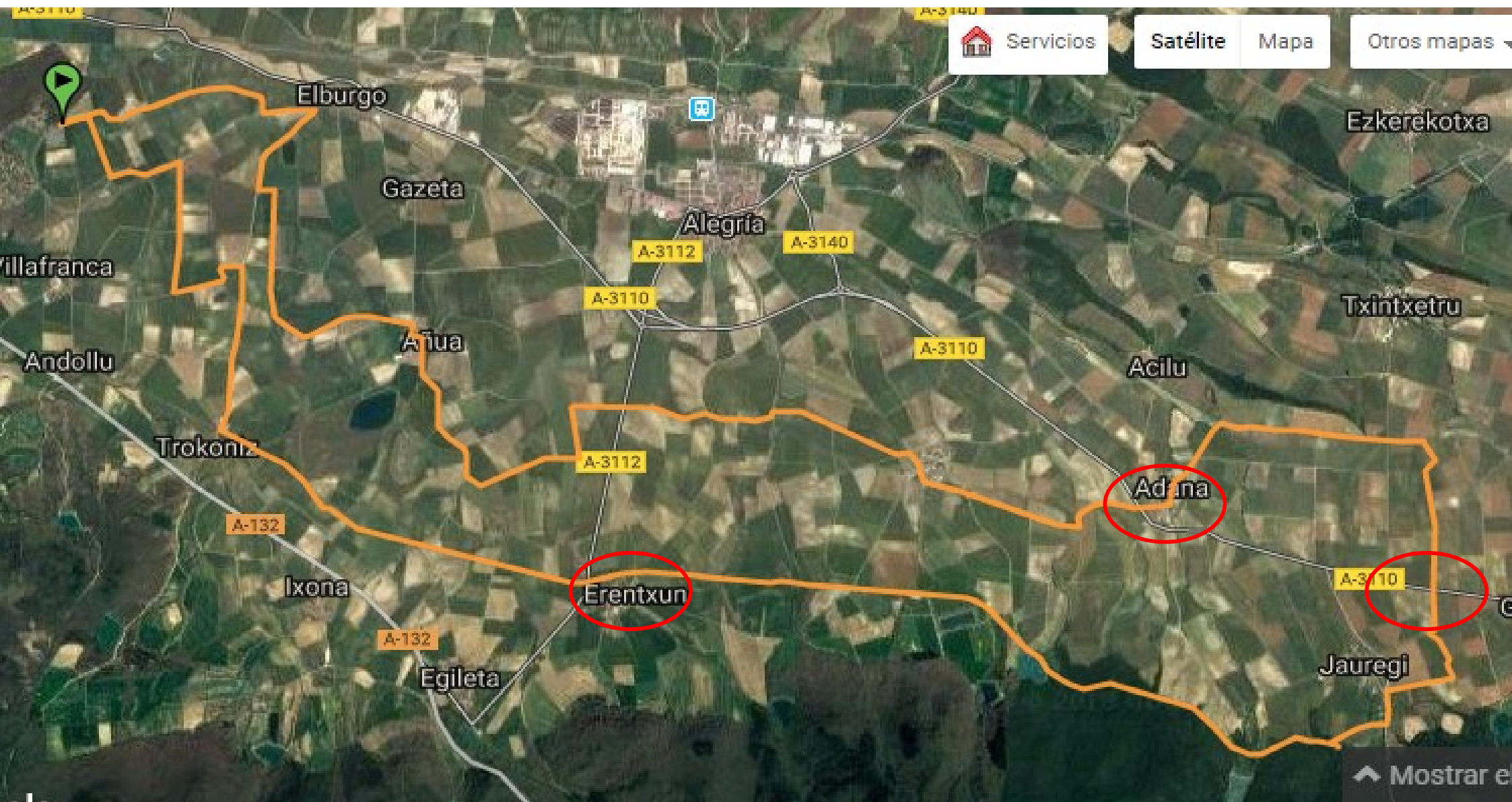
PK. 0,0 Damos la vuelta por donde hemos venido.

PK. 1,8 **STOP** giramos a la derecha.

PK. 3,3 Cruzamos **ANDOLLU**.

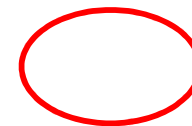
PK. 5,2 Giramos a la derecha dirección **ARGANDOÑA-ESTBALIZ-CERIO**, en la Rotonda tomar dirección **ESTIBALIZ**

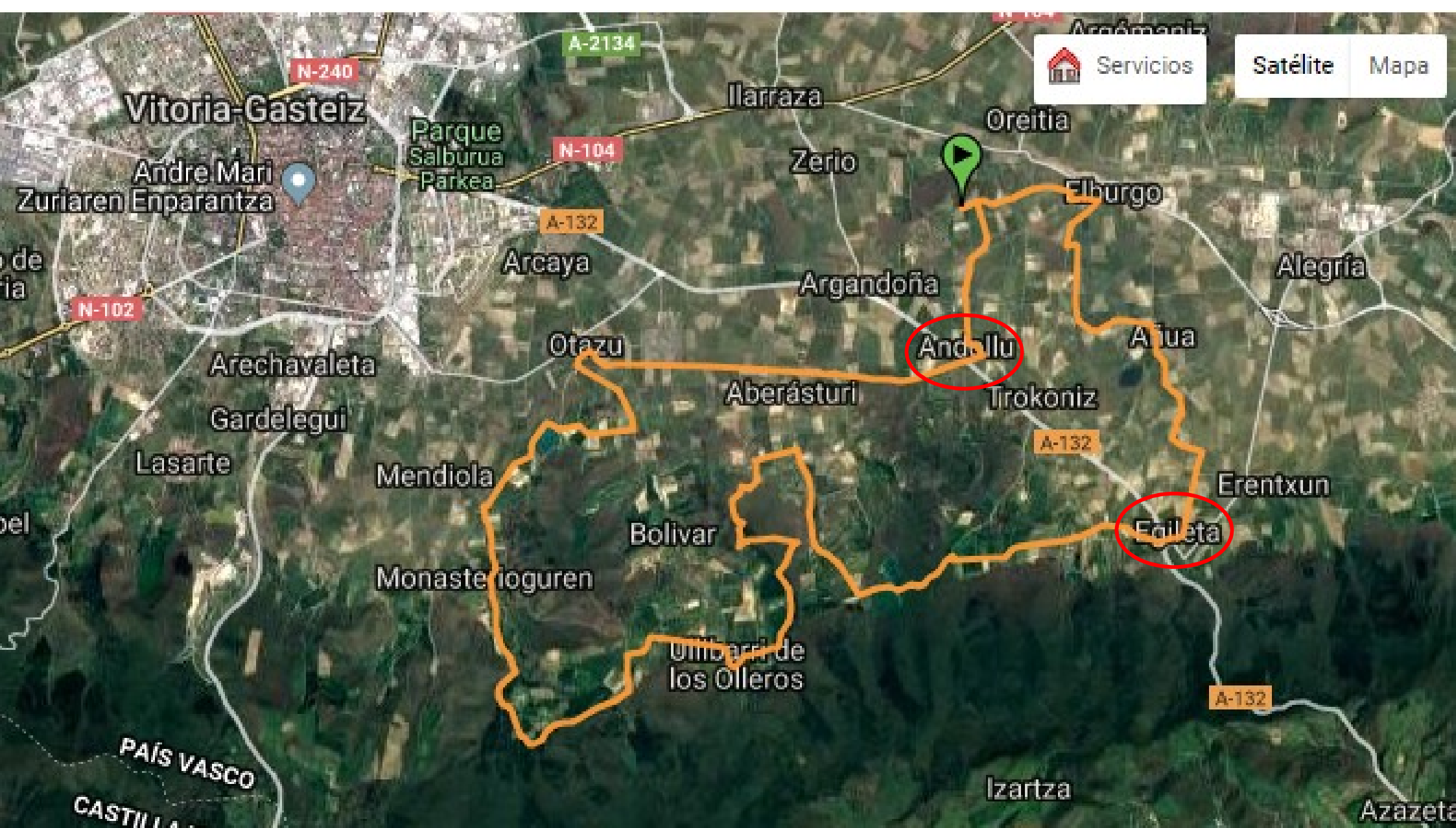
PK. 7,0 entramos en zona de aparcamiento del **MONASTERIO de NUESTRA SEÑORA de ESTIBALIZ**, donde se encuentra el **VET-GATE**.



Raid de Vitoria-Gasteiz

Cruces de carretera (en superficie)

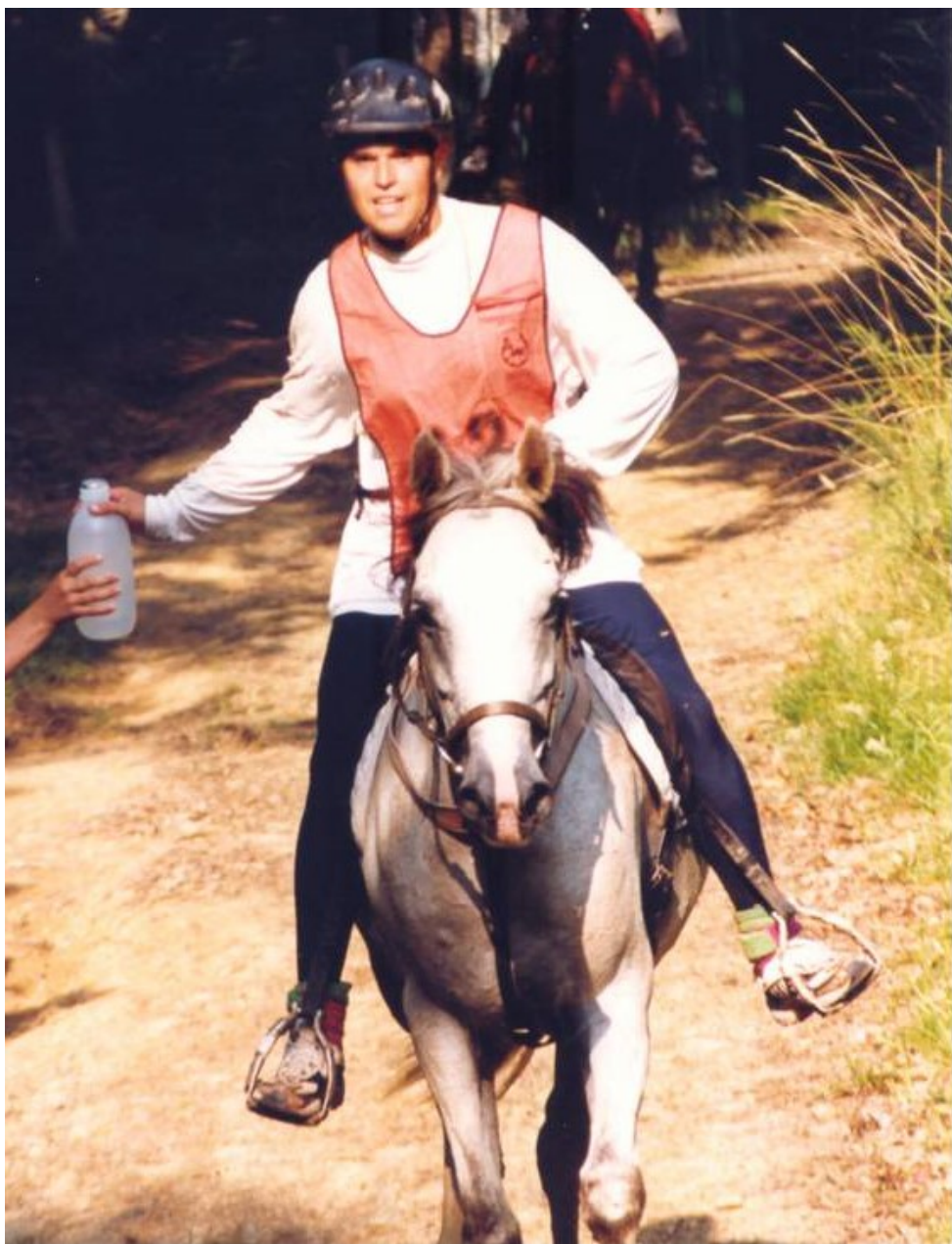




Raid de Vitoria-Gasteiz

Cruces de carretera (subterráneos)





Jaume Puntí Dasch, ganador del raid de Vitoria
1999



Diego Ruiz San Román, ganador del raid de Vitoria
2022